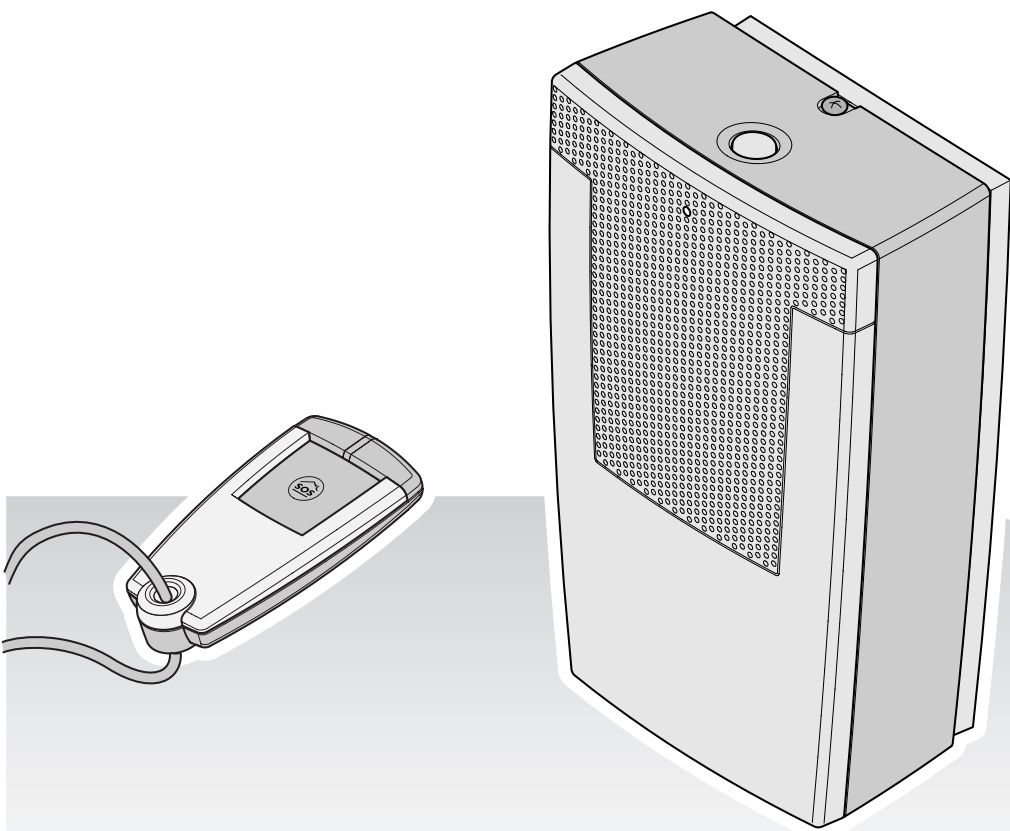


Pack Tranquillité

Transmetteur téléphonique
Médailion d'urgence



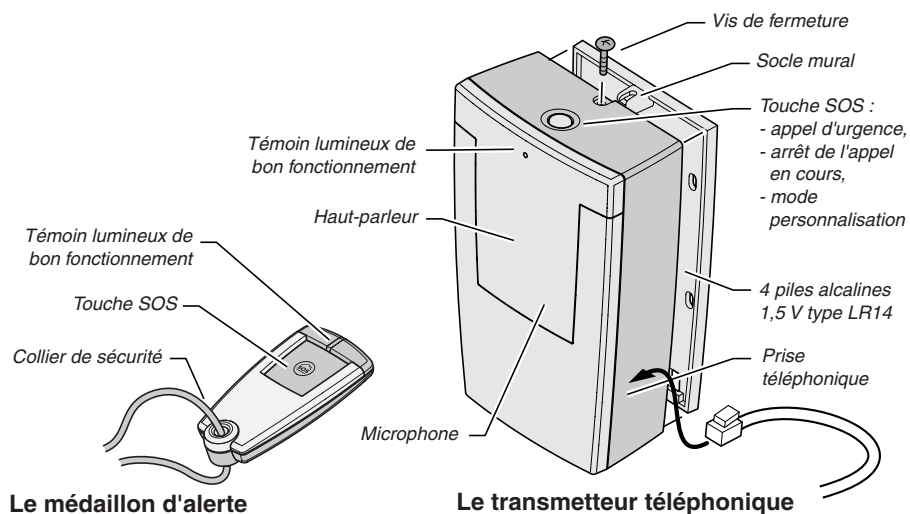
Notice d'installation et d'utilisation

Présentation

Nous vous remercions de nous avoir témoigné votre confiance en achetant ce Pack Tranquillité. Composé d'un médaillon d'alerte et d'un transmetteur téléphonique, il vous permettra d'avertir votre entourage par téléphone en cas d'urgence.

Contenu du Pack Tranquillité :

- 1 Transmetteur téléphonique Pack Tranquillité,
- 1 médaillon d'alerte,
- 1 collier de sécurité pour le médaillon,
- 1 notice d'installation et d'utilisation.



Le médaillon d'alerte

Le transmetteur téléphonique

En raison de l'évolution des normes et du matériel, les caractéristiques indiquées par le texte et les images de ce document ne nous engagent qu'après confirmation par nos services.

SOMMAIRE

Installation page 2

- Emplacement du transmetteur
- Fixation du transmetteur
- Mise en service du transmetteur
- Test du médaillon
- Ajouter un médaillon

Déroulement d'un appel d'urgence page 4

Personnaliser le système page 6

- Entrer en mode personnalisation
- Modifier les numéros d'appel
- Personnaliser l'annonce vocale
- Déconfigurer le transmetteur

Tableau diagnostic page 9

Bon de garantie (à renvoyer) page 9

DECLARATION DE CONFORMITE D'UN EQUIPEMENT RADIOELECTRIQUE DECLARATION OF CE CONFORMITY (DIRECTIVE R&TTE 1999/5/CE)

Identification des produits :
Marque : DELTA DORE
Nature de l'application : Alarme / Alerte par appel radio
Code produit : 6410106
Réf commerciale : Pack tranquillité (transmetteur + médaillon d'alerte)

Déclarons que les produits (declare that the product) décrits ci-dessus sont en conformité avec les exigences essentielles applicables de la directive R&TTE1999/5/CE :

Norme de sécurité électrique appliquée :
 Article 3.1 a. : (protection de la santé et sécurité des utilisateurs)
 NF EN 60950 (jan 1993) + A1 (mars 1993) + A2 (oct 1993) + A3 (juil 1997) + A4 (sept 97)

Normes CEM appliquées :
 Article 3.1b : (exigences de protection en ce qui concerne la compatibilité électromagnétique) ETS 300-683 (1997) / R&TTE - EN 301489_3 (juil 2000) NF EN 50130_4 (avril 1995) + A1 (1998)

Norme RADIO appliquée
 Article 3.2 : (utilisation efficace du spectre radioélectrique, afin d'éviter les interférences dommageables)
 EN 300-220_3 V1.1.1 (sept 2000)

Norme Téléphonie appliquée / Produit concerné :
 Transmetteur téléphonique (6414102)
 Article 3.3 : TBR21 de janvier 1998
 Guide EG 201 121 V1.1.2 de juillet 1998

Déclarons que les essais radio essentiels ont été effectués (Declare that the essential radio tests have been done)
Numéro d'identification : 0536

DECLARATION DE COMPATIBILITE AUX DIFFERENTS RESEAUX SELON L'ANNEXE III de la décision du conseil 98/482/CE

Déclarons avoir pris connaissance des notes explicatives contenues dans le guide EG 201 121 de l'ETSI, conformément à l'article 3 paragraphe 2a) de la décision n° 98/482/CE du Conseil des Communautés Européennes.

Déclarons que la notice jointe à chaque produit agréé comportera le texte suivant conformément à l'article 3 paragraphe 2b) de la décision n° 98/482/CE du Conseil des Communautés Européennes :
 " Cet équipement a reçu l'agrément, conformément à la décision n° 98/482/CE du Conseil, concernant la connexion paneuropéenne de terminal unique aux réseaux téléphoniques publics commutés (RTPC).

Toutefois, comme il existe des différences d'un pays à l'autre entre les RTPC, l'agrément en soit ne constitue pas une garantie absolue de fonctionnement optimal à chaque point de terminaison du réseau RTPC.
 En cas de problème, vous devez contacter en premier lieu votre fournisseur. "

Déclarons que nous avons fait une déclaration de compatibilité aux différents réseaux de la forme donnée en annexe III conformément à l'article 3 paragraphe 2c) de la décision n° 98/482/CE du Conseil des Communautés Européennes, se rapportant au produit décrit ci dessous :

Nom commercial	Pack tranquillité
Type équipement	Transmetteur téléphonique
N° de l'attestation CE de type	01/078

Et qu'il est conçu pour fonctionner uniquement avec le réseau français.

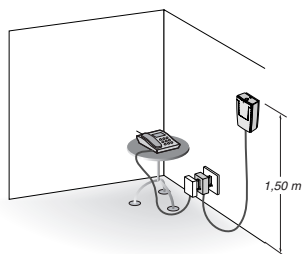


Attestation de conformité CE :

Nous déclarons que ce produit est conforme à la directive CEE 89/336

Installation

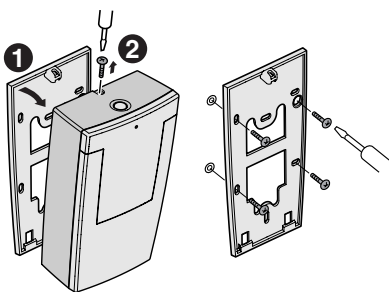
Emplacement



Pour faciliter l'écoute à distance des locaux (interphonie), il est conseillé d'installer le transmetteur à environ 1m50 du sol, au centre de l'habitation ou dans le lieu où la personne portant le médaillon se trouve le plus souvent.

Ne pas connecter le transmetteur sur la même ligne qu'un téléphone à numérotation décimale (impulsionnelle).

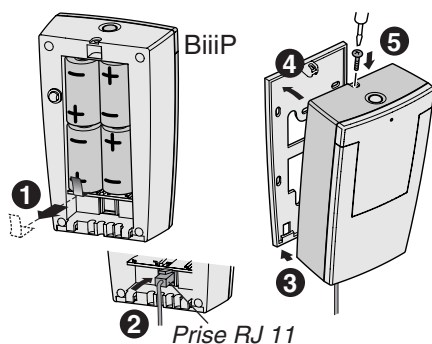
Fixation



Ouvrez le boîtier.

Fixez le socle en respectant les précautions d'emplacement.

Mise en service

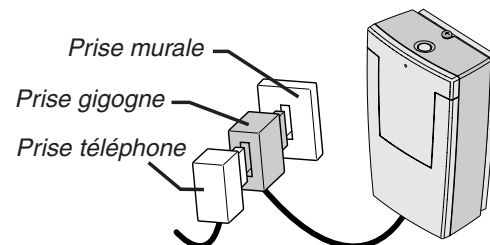


Passez rapidement au test du médaillon (délai 5 minutes).

Enlevez la languette de protection des piles.
Le transmetteur émet un BIP.
Raccordez la prise téléphonique RJ 11 sur le transmetteur.

Fixez le boîtier sur son socle en prenant soin de ne pas coincer le fil téléphonique.

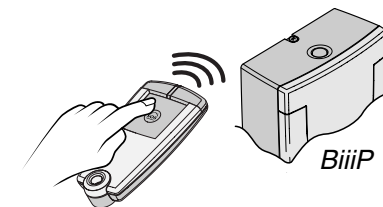
Une fois la prise RJ 11 raccordée au transmetteur, intercalez la prise gigogne entre la prise téléphonique murale et la prise du téléphone.



Installation

Test du médaillon

Le test du médaillon doit obligatoirement être effectué dans les 5 minutes qui suivent la mise sous tension.
Sinon, reportez-vous au § suivant "Ajouter un médaillon".



Appuyez sur la touche du médaillon.
Le transmetteur émet une série de BIPS.
Le dialogue entre le transmetteur et le médaillon est bon.

Pour quitter le mode Test, effectuez un appui long sur le bouton du transmetteur jusqu'à ce qu'il émette un "BIP long".

Ajouter un médaillon

Débrancher la prise téléphonique.

Enlevez les piles, attendez 1 minute puis remettez les piles.

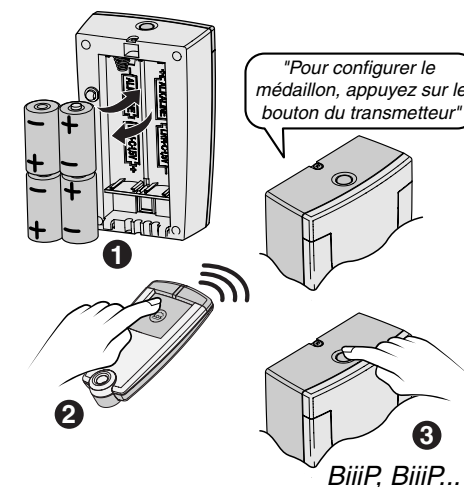
Rebrancher la prise téléphonique.

Appuyez sur la touche du nouveau médaillon jusqu'à ce que le transmetteur annonce :
"Pour configurer le médaillon, appuyez sur le bouton du transmetteur".

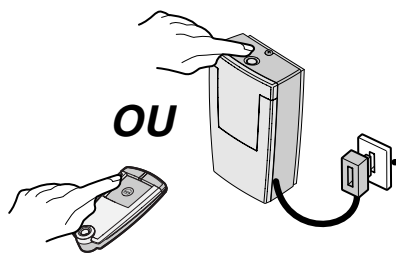
2 médaillons maximum sur une installation

Appuyez sur le bouton du transmetteur.
Il émet un BIP.

Pour quitter le mode "Ajout d'un médaillon", effectuez un appui long sur le bouton du transmetteur jusqu'à ce qu'il émette un "BIP long".



Déroulement d'un appel d'urgence



OU
Pour déclencher un appel d'urgence, appuyez sur le bouton du transmetteur ou sur la touche du médaillon.



Appel d'urgence.
Appuyez sur *
↓
Appel de détresse chez Madame Martin

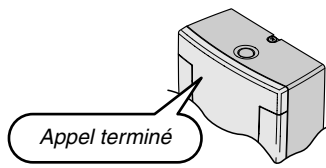
Pour parler
3 Maman, ici Mireille. Que se passe t-il ?

Pour écouter
2 J'ai besoin de toi, peux-tu venir ?

Pour parler
3 J'arrive tout de suite !

↓
4 Avant de raccrocher, appuyez sur la touche 4 pour acquitter l'appel de détresse, sinon le transmetteur appellera les autres numéros d'appel.

Vous pouvez raccrocher



Appel du premier numéro.
Pour annuler l'appel, appuyez sur le bouton du transmetteur

Appel d'urgence, appel d'urgence...

Procédure d'appel des numéros programmés (4 numéros maximum)

Appel du second numéro.
Pour annuler l'appel, appuyez sur le bouton du transmetteur

Si pas de décroché ou si pas de validation par 4

Si pas de décroché ou si pas de validation par 4

Personnaliser le système

Entrer en mode personnalisation



A partir de la ligne distante, composez le numéro de l'installation



"Tuu" Attendez 2 sonneries



Raccrochez et attendez 10 sec.

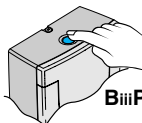


Composez à nouveau le numéro



Le transmetteur décroche après 1 ou 2 sonneries

Bonjour, pour configurer le transmetteur appuyez sur le bouton du transmetteur ou raccrochez



Appuyez sur le bouton du transmetteur jusqu'à ce qu'il émette un BIP, puis suivez les instructions.

IMPORTANT :

Pour entrer en mode personnalisation, il faut absolument la présence d'une personne en local près du transmetteur.

A partir d'une autre ligne téléphonique, mobile ou fixe, composez le N° d'appel de l'installation.

La séquence ci-contre permet une prise de ligne rapide.

La séquence de prise de ligne rapide est obligatoire dans les cas suivants :

- lorsque l'entrée en mode personnalisation se fait à partir d'un téléphone mobile,
- lorsque le transmetteur cohabite avec un répondeur téléphonique,
- lorsque l'abonné souscrit le service Top Messages de France Telecom (messagerie).

Si vous n'utilisez pas la séquence de prise de ligne rapide, le transmetteur prendra la ligne après environ 10 sonneries.

Personnaliser le système

Modifier les numéros d'appel

Entrez en mode personnalisation (voir p.6) puis, appuyez sur **1**.

Nombre maximum de numéros d'appel : 4

Si l'ordre de numéro d'appel choisi est **1**, ce numéro sera appelé en premier en cas de signal de détresse.

A la mise en service, ou après une déconfiguration du transmetteur, il n'y a pas de numéro d'appel configuré.

IMPORTANT :

Attendez les périodes de silence pour appuyer sur une touche.

Appuyez sur ***** pour revenir au menu précédent.

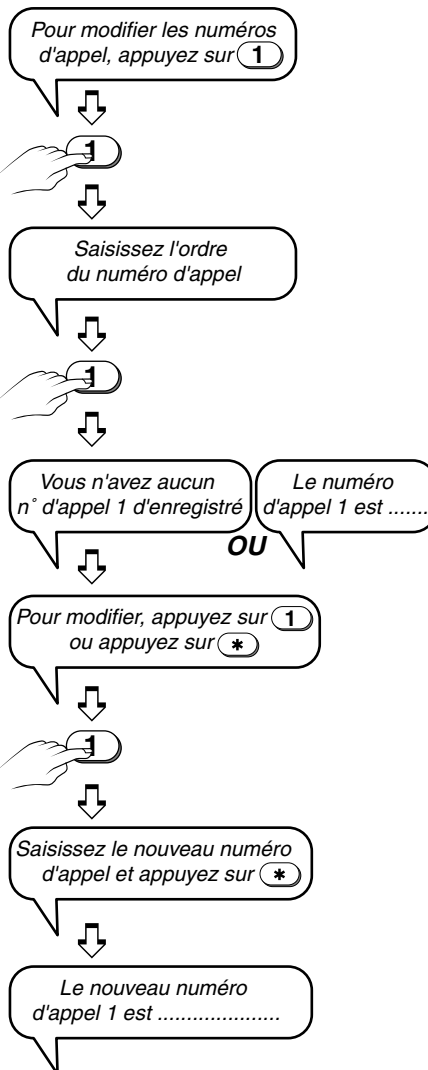
Appuyez sur **# #** pour faire raccrocher le transmetteur.

Pour effacer un numéro d'appel :

sélectionnez le numéro concerné puis appuyez sur **1** pour modifier le numéro.

Validez aussitôt en appuyant sur *****.

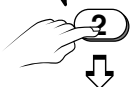
Le numéro est effacé.



Personnaliser le système

Personnaliser l'annonce vocale

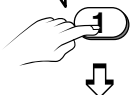
Pour personnaliser l'annonce vocale, appuyez sur **2**



L'annonce vocale est



Pour modifier l'annonce vocale, appuyez sur **1**
Sinon, appuyez sur *****



Parlez après le BIP sonore, et appuyez sur *****



L'annonce vocale est

Déconfigurer le transmetteur

Pour déconfigurer le transmetteur, appuyez sur **3**



Entrez en mode personnalisation (voir p.6) puis, appuyez sur "2".

A la mise en service, l'annonce vocale est : **"Vous êtes en communication avec un transmetteur téléphonique pour un appel d'urgence déclenché par un médaillon de détresse"**.

Attendez les périodes de silence pour appuyer sur une touche.

Appuyez sur ***** pour revenir au menu précédent.

Appuyez sur **# #** pour faire raccrocher le transmetteur.

Enregistrez la nouvelle annonce à partir du combiné du téléphone (Exemple : "Appel de détresse chez Madame MARTIN"),

Durée maxi. du message : 12 secondes.

puis validez par *****.

Le transmetteur répète l'annonce qui vient d'être enregistrée.

Entrez en mode personnalisation (voir p.6) puis, appuyez sur "3".

En cas de déconfiguration :

- tous les numéros d'appel et les annonces vocales personnalisées sont effacés,
- aucun médaillon n'est associé au transmetteur.

Tableau diagnostic



Diagnostic / Solutions

Le transmetteur annonce : "Vous n'avez aucun numéro d'appel d'enregistré". (1) <small>(1) Ce message est envoyé à chaque appui sur le médaillon ou sur le bouton du transmetteur.</small>	Il n'y a pas eu de numéro d'appel enregistré ou les numéros d'appel ont été effacés. Voir § "Modifier les numéros d'appel" (page 7).
Le transmetteur annonce : "Changez les piles du transmetteur". (2) <small>(2) Ce message est envoyé toutes les 11 heures environ.</small>	Les piles du transmetteur sont usées. Changez les piles (4 piles alcalines LR14). Lors de cette opération, la ligne téléphonique doit être débranchée.
Le transmetteur annonce : "Vérifiez le branchement de votre transmetteur". (3) <small>(3) Ce message est envoyé tous les 1/4 heure dans l'heure qui suit le défaut, puis toutes les heures.</small>	Le transmetteur a détecté une anomalie de sa liaison téléphonique. Vérifiez le branchement du transmetteur à la ligne téléphonique.
Le transmetteur annonce : "Changez les piles du médaillon". (4) <small>(4) Ce message est envoyé à chaque appui sur la touche du médaillon.</small>	La pile du médaillon est usée. Changez la pile du médaillon (pile lithium CR2032).
Le transmetteur ne prend pas en compte un appui sur le médaillon.	<ul style="list-style-type: none"> • Le médaillon n'est pas associé au transmetteur. Reportez-vous au § "Ajouter un médaillon" (page 3). • La pile du médaillon ou les piles du transmetteur sont usées. Vérifiez les piles.

Il est recommandé d'effectuer ponctuellement un test de fonctionnement du système.

Bon de garantie



Nom : Prénom :

Adresse :

Code postal : Ville :

Tél. : E-mail :

Age : 20/34 ans 35/44 ans 45/59 ans 60 ans et +

Famille : 1 personne 2 3 4 et +

Habitation : Maison Appartement Autre

Installation chauffage : Chaudière Chauffage électrique Autre

Êtes-vous équipé d'un système de gestion de votre chauffage

(programmeur, thermostat programmable) ? oui non

Vous bénéficiez d'un droit d'accès et de vérification aux informations vous concernant (art. 26 et 27 de la loi du 06/01/78). Les données ainsi collectées pourront être transmises aux filiales du groupe DELTA DORE. Si vous ne souhaitez pas recevoir de propositions commerciales de ces sociétés, cochez la case ci-contre.

Conditions de garantie

Garantie de cet appareil extensible à 5 ans à partir de la date d'achat (la facture ou le ticket de caisse faisant foi). La garantie légale contre toutes les conséquences des défauts ou vices cachés reconnus de l'appareil s'applique en tout état de cause.

Cette garantie s'applique dans les conditions des articles 1641 et suivants du code civil (France uniquement).

Elle couvre uniquement le remplacement des pièces défectueuses, la main d'œuvre et le port retour chez le client.

La société DELTA DORE ne pourra être tenue pour responsable des dommages causés par le non fonctionnement de l'appareil.

Sont exclus de la garantie :

- Les matériels dont le numéro de série a été détérioré, modifié ou effacé.
- Les matériels dont le raccordement ou l'utilisation n'a pas été exécuté conformément aux indications figurant sur l'appareil ou sur la notice.
- Les matériels modifiés sans accord préalable écrit du constructeur.
- Les matériels dont la détérioration ou défectuosité est due à une négligence ou un défaut d'entretien du client.

- Les matériels dont la détérioration ou défectuosité serait consécutive à des variations brutales de tension, à des chocs, à la foudre ou résulte de la force majeure.
- Les matériels dont l'autonomie sur piles serait inférieure aux valeurs indiquées.

Pour en bénéficier :

- Faites-nous parvenir votre appareil défectueux avec la preuve d'achat (ticket de caisse ou tampon du magasin avec date d'achat) dans son emballage d'origine, ou, à défaut, dans un emballage présentant toutes garanties de le préserver contre les chocs.
- Si vous avez déjà envoyé votre bon d'extension de garantie, veuillez nous le préciser ainsi que vos nom, prénom, adresse lors de l'envoi de l'appareil.
- Nous vous enverrons un appareil fonctionnel dans les plus brefs délais. Si la période d'immobilisation de l'appareil est supérieure à sept jours à compter de l'envoi ou du dépôt de l'appareil défectueux, la période d'immobilisation de l'appareil viendra s'ajouter à la période de garantie restant à courir.



DELTA DORE - Bonnemain - 35270 COMBOURG

En raison de l'évolution des normes et du matériel, les caractéristiques indiquées par le texte et les images de ce document ne nous engageant qu'après confirmation par nos services.

2700661 Rév.2

Bon de garantie



Pour étendre gratuitement la garantie de votre produit à 5 ans,

veuillez renvoyer ce bon d'extension dûment rempli (recto/verso), à l'adresse ci-dessous, dans un délai de 3 mois à partir de la date d'achat, accompagné d'une photocopie du ticket de caisse.

DELTA DORE - Extension de garantie - Bonnemain - 35270 COMBOURG

Pack Tranquillité (Ref. 6410106)

Numéro de série :

Date d'achat :

Magasin :

Renseignements à compléter au verso

Numéro de série

